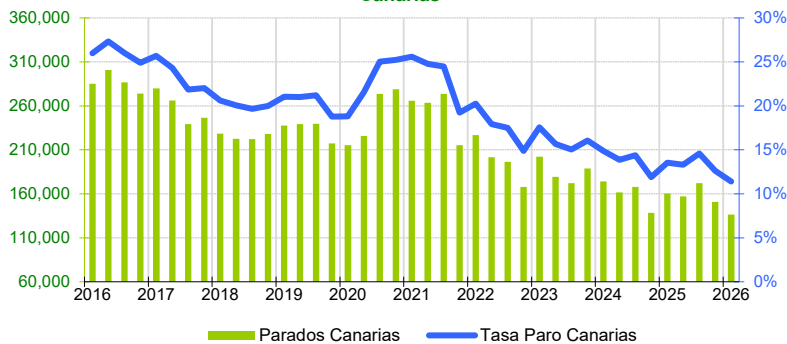


El paro en Canarias disminuye en el primer trimestre un 9,5% y el año 2026 comienza con 136.500 personas desempleadas, 23.700 menos que en 2025 (-14,8%). La tasa de paro cae y se sitúa en el 11,40%, 2,13 puntos superior a la de hace un año y 0,57% por encima de la nacional (10,83%). Sube la ocupación hasta los 1.060.600 empleos, la cifra más alta alcanzada hasta el momento.

### PARADOS Canarias

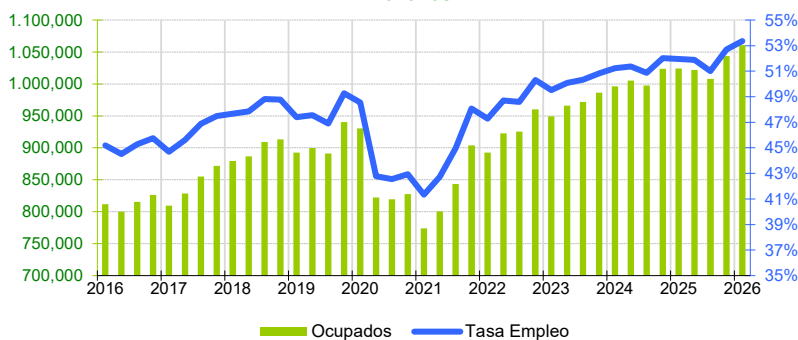


### Parados

El número de **parados** en Canarias disminuye hasta las 136.500 personas, de los que el 48% son hombres y el 52% mujeres. Esta cifra supone un descenso de 14.400 personas (-9,5%) sobre el trimestre anterior y de 23.700 (-14,8%) respecto al año pasado. En el conjunto nacional se produce un incremento trimestral de 231.500 parados (9,3%), colocando la cifra de desempleados en 2.708.600, lo que supone 80.600 menos que los declarados en el primer trimestre de 2025 (-2,9%).

La **tasa de paro** canaria baja 1,23 puntos y se coloca en el 11,40% de la población activa, 2,13 puntos inferior a la de hace un año y 0,57% por encima de la nacional, que aumenta en el trimestre 0,9 puntos hasta el 10,83%.

### OCUPADOS Canarias

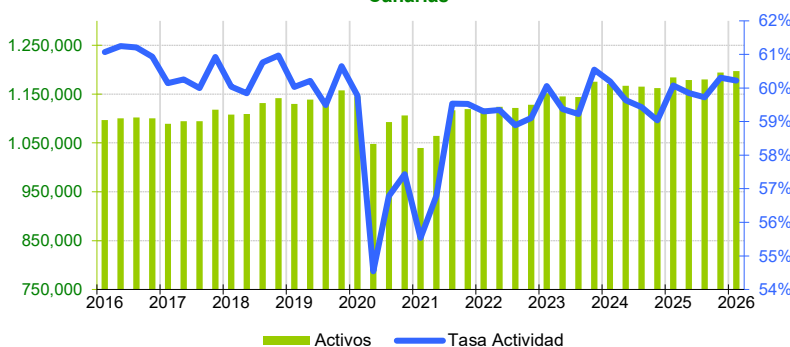


### Ocupados

Sube el **empleo** en el trimestre en 17.000 trabajadores (1,6%), instalando la cifra total en 1.060.600 **ocupados**, la cifra más alta alcanzada hasta el momento y 36.500 trabajadores más que hace un año (3,6%). Por provincias, el empleo aumenta durante el trimestre un 4,1% en Santa Cruz de Tenerife mientras disminuye 0,6% en Las Palmas. Por sexos, sube la ocupación a una tasa trimestral del 1,7% en los hombres y 1,6% en las mujeres. Los datos nacionales muestran un descenso de 170.300 ocupados respecto al trimestre anterior (-0,8%), situando la cifra total en 22.293.000, 2,4% más que el año anterior.

La **tasa de empleo** (relación entre los ocupados y la población de 16 o más años), aumenta un 0,66% hasta el 53,35% en Canarias y la nacional baja 0,61 puntos hasta el 52,48%.

### ACTIVOS Canarias

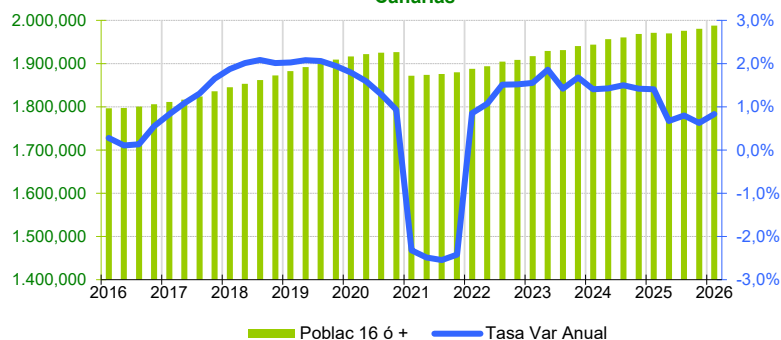


### Población activa

La **población activa** en Canarias se sitúa en 1.197.100 personas. Esta cantidad supone un aumento 2.600 personas en el trimestre (0,2%) y de 12.800 en un año (1,1%). En la provincia de Santa Cruz de Tenerife se produce un incremento trimestral de 3.500 personas que trabajan o buscan trabajo (0,6%) y en Las Palmas un descenso de 900 personas (-0,1%). A nivel nacional, la población activa sube en el trimestre en 61.200 personas (0,2%).

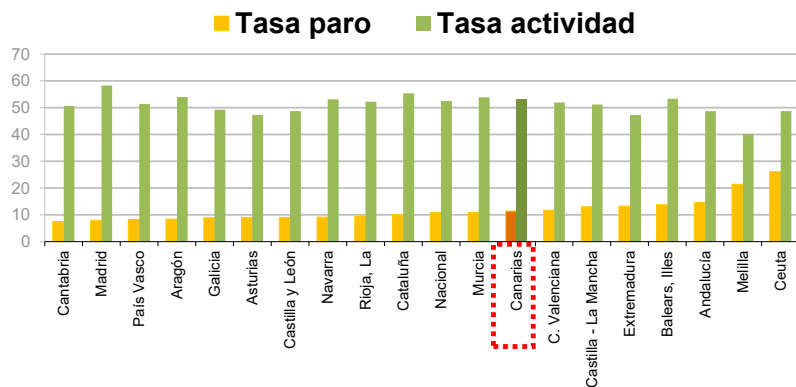
La **tasa de actividad** de las Islas disminuye ligeramente y se sitúa en el 60,22%, 0,1% más que hace un año y 1,36 puntos por encima de la nacional (58,86%). Por sexos, los hombres registran una tasa de actividad muy superior a la de las mujeres (64,63% y 55,99%, respectivamente). La tasa en la provincia de Santa Cruz de Tenerife (59,26%) es inferior a la de Las Palmas (61,10%).

### POBLACION DE 16 Ó MAS AÑOS Canarias



### La población de 16 o más años

La **población canaria de 16 o más años** se cifra en 1.987.900, tras aumentar en 7.300 personas respecto al trimestre anterior (0,4%). En un año la población en edad de trabajar ha aumentado en 16.400 personas (0,8%). Por provincias, en Santa Cruz de Tenerife se contabilizan 956.600 personas, tras aumentar 900 en el trimestre y 7.500 respecto al año anterior. Por su parte, Las Palmas aumenta en 6.500 personas durante el trimestre y 9.000 en un año, situándose en 1.031.400 personas. En el total nacional, esta variable aumenta sobre el trimestre anterior en 163.100 personas (0,4%), situándose en 42.478.400 personas, 557.100 más que hace un año (1,3%).

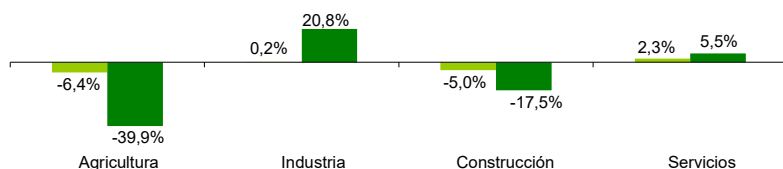


### Ranking Nacional

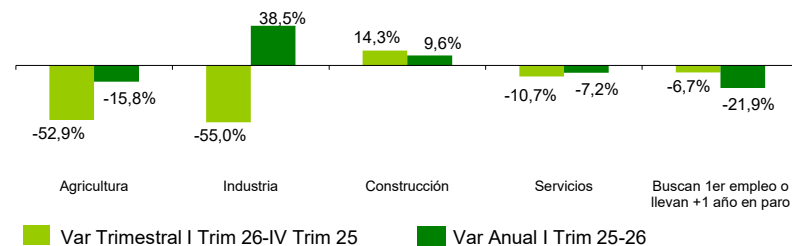
Canarias, con un 11,40%, es la octava región con mayor **tasa de paro** del territorio nacional, siendo Ceuta y Melilla las que registran las tasas más elevadas, 26,10% y 21,42% respectivamente. Cantabria es la región de menor relación entre parados y población activa de España, con un 7,49%, seguida de la Comunidad de Madrid (7,91%) y el País Vasco (8,23%).

En cuanto a la **tasa de empleo**, Canarias es la quinta región con mayor relación entre ocupados y población de 16 o más años, con un 53,35%, 0,9 puntos por encima de la media nacional situada en 52,48%. Madrid es la región con la tasa de empleo más alta (58,28%) y Melilla registra la más baja (40,08%).

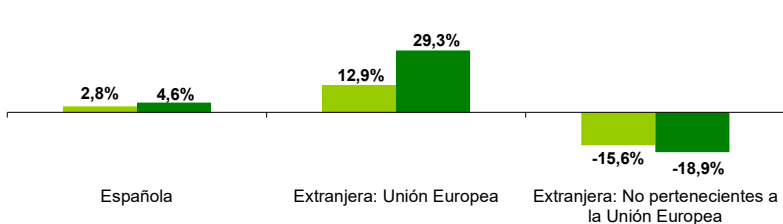
### OCUPADOS POR SECTORES CANARIAS



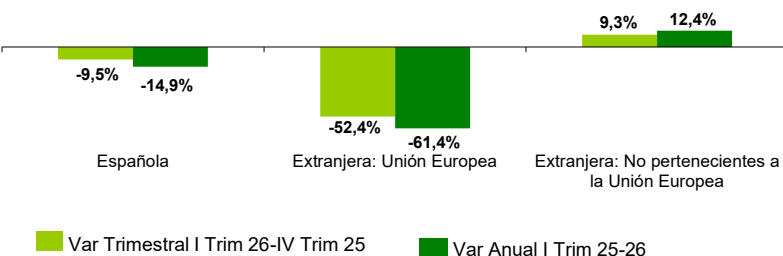
### PARADOS POR SECTORES CANARIAS



### OCUPADOS POR NACIONALIDAD CANARIAS



### PARADOS POR NACIONALIDAD



### Análisis Provincial

En Santa Cruz de Tenerife disminuye el número de parados, con 17.000 menos que el trimestre anterior y en Las Palmas se produce un aumento de 2.600 personas. La tasa de paro en Las Palmas sube hasta el 13,66% y en Santa Cruz de Tenerife desciende hasta el 8,89%.

### Mujeres

El **empleo** femenino en el Archipiélago aumentó en 7.600 trabajadoras. Esta subida ha estado motivada solo por la registrada en Santa Cruz de Tenerife (4,2%), ya que en Las Palmas descendió un 0,8%.

Por su parte, el **paro** femenino canario disminuyó en 9.800 mujeres en el trimestre y en 14.700 en un año. La tasa de paro femenino se sitúa en las Islas en el 12,58%. Por provincias, en Santa Cruz de Tenerife es del 10,23%, inferior a la de Las Palmas (14,73%).

### Distribución sectorial

La **ocupación** aumenta respecto al trimestre anterior en industria (0,2%) y servicios (2,3%), mientras que disminuye en agricultura (-6,4%) y construcción (-5%). Respecto a la variación anual, aumenta también en industria (20,8%) y servicios (5,5%). Por el contrario, agricultura registra un descenso porcentual anual del -39,9% y construcción del -17,5%.

En cuanto al **paro**, disminuye trimestralmente en todos los sectores excepto construcción (14,3%). El descenso más acusado se registra en industria (-55%), seguido de agricultura (-52,9%), servicios (-10,7%) y en el colectivo de personas que buscan el primer empleo o lleva más de un año desempleado (-6,7%). Anualmente, aumenta el paro en industria (38,5%) y construcción (9,6%) y disminuye en agricultura (-15,8%), servicios (-7,2%) y en el colectivo de personas que buscan el primer empleo o lleva más de un año desempleado (-21,9%).

### Nacionalidad

Los **ocupados** extranjeros de la UE aumentan trimestralmente un 12,9% y los no comunitarios disminuyen un 15,6%. Anualmente, sube la ocupación extranjera entre los comunitarios (29,3%) y baja entre los no comunitarios (-18,9%).

En cuanto al **paro**, los extranjeros comunitarios experimentan una caída del 52,4% trimestral y 61,4% anual. Entre los no comunitarios subió el desempleo en el trimestre (9,3%) y también anualmente (12,4%).

	CANARIAS		LAS PALMAS		S/C TFE	
	Hombres	Mujeres	Hombres	Mujeres	Hombres	Mujeres
<b>Población 16 ó más años *</b>	972,9	1015,1	506,1	525,3	466,8	489,8
<b>Activos *</b>	628,8	568,3	332,8	297,4	296	270,9
<b>Inactivos *</b>	344,1	446,8	173,3	227,9	170,8	218,9
<b>Ocupados *</b>	563,8	496,8	290,5	253,6	273,3	243,2
<b>Parados *</b>	65	71,5	42,3	43,8	22,7	27,7
<b>Parados buscan 1 Empleo *</b>	3,7	4,9	3,6	2	0,1	2,9
<b>Tasa Activ.</b>	64,6%	56,0%	65,8%	56,6%	63,4%	55,3%
<b>Tasa Empleo</b>	58,0%	48,9%	57,4%	48,3%	58,5%	49,7%
<b>Tasa Paro</b>	10,3%	12,6%	12,7%	14,7%	7,7%	10,2%

\* Datos en miles de personas