

El PIB generado por la economía canaria registró un crecimiento interanual del 2% en el primer trimestre de 2019, mientras que el aumento nacional fue del 2,4%

PRIMER TRIMESTRE — 2019

# BSE

## BOLETÍN DE SITUACIÓN ECONÓMICA

### Cámara

Santa Cruz de Tenerife

El comercio canario arranca 2019 con moderados crecimientos en ventas y en empleo



### DEMANDA

Tanto el Índice de Comercio al por Menor como el Índice de Ocupación del Comercio Minorista continúan reflejando resultados anuales positivos, aunque moderando el crecimiento de años anteriores. Durante el primer trimestre del año las ventas de los comercios en Canarias crecieron por debajo de la media nacional, mientras que el empleo lo hizo por encima.

La afiliación a la Seguridad Social muestra un nuevo incremento anual y la cifra de parados registrados en las oficinas de empleo mantiene el descenso iniciado hace cinco años.

La confianza de los empresarios vuelve al terreno positivo y registra un avance del 2,3%.



### OFERTA

La industria canaria comienza 2019 con resultados positivos en actividad y empleo y se muestra optimista en el corto plazo, a pesar de la moderación en los ritmos de crecimiento.

El Índice de Producción Industrial invierte el resultado negativo del -6% de finales de año 2018 a uno positivo del 2,6% en el arranque de 2019.

El número de turistas que visitaron las islas retrocede un 1,2% en el primer trimestre el año, mientras que el gasto aumenta un 4%.

La tasa de paro registra un crecimiento del 1% y se sitúa en el 21%, 6,3 puntos por encima de la nacional (14,7%).



### EMPLEO

El número de ocupados retrocede en 20.900 personas durante el primer trimestre del año, pero crece respecto a las cifras de hace un año con 13.000 empleos más.

El paro en Canarias aumenta en el primer trimestre un 4,2% respecto al cierre del año 2018 y el año 2019 comienza con 237.700 personas desempleadas, un 4,1% más que en el mismo período de 2018.

Los servicios experimentan un retroceso en el empleo (-3,5%) y un aumento en el número de parados (11,9%) durante el primer trimestre del año.

Canarias experimenta un ligero aumento de precios en el mes de marzo del 0,2%



### PRECIOS

El Índice general de Precios de Consumo se sitúa un 0,8% por encima del de hace un año. El conjunto nacional sube 0,4 puntos respecto a febrero y la tasa anual se acelera hasta el 1,3%.

La inflación subyacente (índice general sin alimentos no elaborados ni productos energéticos) aumenta un 0,5% tanto en Canarias como a nivel nacional. La tasa anual en las Islas es del 0,2%.

Aumentan los precios industriales, especialmente los de la energía

CON EL  
PATROCINIO DE



# CaixaBank



# DEMANDA

Durante el primer trimestre del año se confirma la estabilidad en los resultados alcanzados por los comercios de las islas, con una variación anual en el promedio del Índice de Comercio al por Menor (ICM) a precios constantes del 0,6%, la mitad del crecimiento medio nacional (1,2%), debido al aumento registrado en los meses de enero (0,1%) y febrero (2,3%), que compensaron el descenso del mes de marzo (-0,3%). De esta manera el Archipiélago consolida 6 años consecutivos de avances anuales en las ventas durante el primer trimestre de cada ejercicio, tras 6 años de dura crisis en los que las ventas del sector cayeron de forma consecutiva.

Durante el primer trimestre del año el Índice de Ocupación del Comercio Minorista canario creció por encima del avance medio nacional, 1,3% y 1,1% respectivamente. Un buen comportamiento en la ocupación del sector que también se pone de manifiesto en la evolución de otros indicadores como el promedio de afiliados a la Seguridad Social en la rama de actividad comercial, que aumenta un 0,4% sobre la cifra del año anterior o el número de parados inscritos en las oficinas de empleo, que continuó descendiendo por quinto año consecutivo, registrándose una caída media anual en el promedio del trimestre del 3,4%. Así, el 31 de marzo el número de afiliaciones del comercio canario alcanzaba la cifra de las 157.548, cifra que supone 750 afiliados más que hace un año; mientras que el número de parados inscritos en las oficinas de empleo ascendía a 35.012, 1.002 desempleados menos que hace un año.

Durante el primer trimestre el número de matriculaciones de turismos fue de 14.666, un 25,5% menos que en el cuarto y un 2% inferiores a las del mismo periodo de 2018.

El transporte de mercancías por vía aérea durante el primer trimestre registra un descenso anual del 2,1% en Canarias y un aumento del 6,2% a nivel nacional y las mercancías transportadas por mar fueron un 4,4% inferiores a las del mismo periodo del año 2018 en Canarias mientras que aumentaron un 3,5% a nivel nacional.

El Indicador de Confianza del mes de abril retrocedió un 1,6% debido a una moderación en las ventas tras la campaña de Navidad, propia de esta época del año y a una previsión de estabilidad en las ventas a corto plazo. Así, el 60% de los comercios afirmó haber mantenido estable su actividad en los primeros tres meses del año, una situación que aumenta hasta el 67% de cara a las expectativas. Las opiniones más pesimistas (24%) sobre los resultados alcanzados predominaron sobre las optimistas (16%), en el periodo de enero a marzo, mientras que para los meses de abril a junio las respuestas desfavorables se moderan (18%) en mayor medida que las favorables (15%).

Los indicadores referidos a la inversión empresarial mostraron una evolución dispar en el periodo de análisis. Entre los cuantitativos, destacó el descenso anual con que cerraron el trimestre las matriculaciones de vehículos industriales (-8,5%).

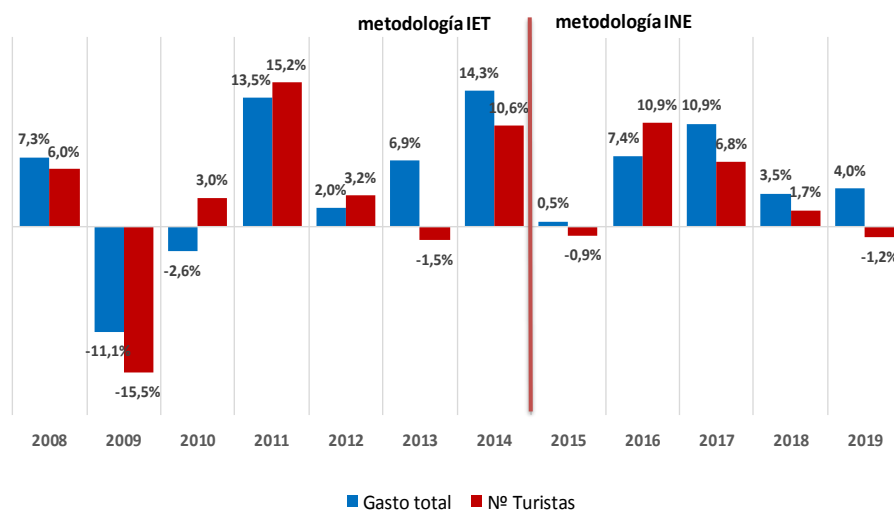
La cifra de empresas inscritas en la Seguridad Social se sitúa un 1,1% por encima de las existentes el mismo trimestre de 2018. Las sociedades mercantiles creadas aumentaron en el trimestre un 0,8% respecto al año anterior y el capital suscrito se incrementó un 169,1%. Al mismo tiempo, desciende el número de quiebras, registrándose un 27,5% menos de procedimientos concursales que hace un año.

Por lo que se refiere a la demanda externa, las exportaciones experimentan un descenso interanual del 2,8% en el primer trimestre y las importaciones bajan un 3,9% en el mismo periodo.

Según la Encuesta de Movimientos Turísticos en Frontera realizada por el INE, el número de turistas extranjeros entrados en el Archipiélago durante el primer trimestre de 2019 asciende a 3.679.055, cifra que supone un descenso del 1,2% respecto al mismo trimestre de 2018. Esta caída contrasta con el incremento del 3,7% registrado a nivel nacional. Del mismo modo, los datos de AENA publicados por la Consejería de Turismo ponen de manifiesto un descenso interanual de la entrada de turistas extranjeros (-1,9%).

El gasto turístico total, según la nueva metodología de la encuesta EGATUR que realiza el INE, fue en el primer trimestre en Canarias un 4% superior al de hace un año y el gasto medio diario por turista crece en este periodo un 2,6%, situándose en los 143€/persona/día en marzo.

Turistas extranjeros y Gasto turístico total (tasa de variación anual) primer trimestre de cada año



Fuente: INE. Elaboración propia

# OFERTA

## SECTORES PRODUCTIVOS



El sector industrial de las islas arranca el año con datos positivos e invierte el resultado negativo que obtuvo en los últimos tres meses del año 2018, al pasar de un Índice de Producción Industrial (IPI) que caía un 6% anual de promedio trimestral a un aumento del 2,6% anual en el primer trimestre del año, superando el crecimiento medio nacional que para el mismo periodo fue del 0,7%. Este aumento trimestral tiene su origen, principalmente, en el incremento de la producción de bienes de equipo (13,7%), seguido de la de bienes de consumo no duradero (12,8%) y de los bienes intermedios (8,2%). Por el contrario, los bienes de consumo duradero registraron un importante descenso de producción (-15,4%), así como, en menor medida, la energía (-6,4%).

Del mismo modo que aumentó la actividad, creció el número de empresas y el empleo generado por el sector. Las empresas inscritas a la seguridad social, con algún trabajador a su cargo, el último día del mes de marzo ascendían a 2.995, 32 empresas más

que en marzo de 2018 (1,1%) principalmente por el incremento de las industrias manufactureras (24 empresas más). Por su parte el promedio trimestral de afiliados a la Seguridad Social en el sector industrial aumentó un 2% respecto al mismo periodo del pasado año, registrando un total de 39.175 trabajadores a finales de marzo, 979 más que en 2018. A la vez el número de parados registrados en las oficinas de empleo descendió en su promedio trimestral un 7,6% en su comparativa con el primer trimestre de 2018, dejando la cifra en 7.959 desempleados en marzo, 676 menos que un año antes.

Los presupuestos de los contratos de obra de las distintas Administraciones Públicas licitados en el primer trimestre suben un 96,2% respecto al trimestre anterior y la tasa de variación anual registra un importante incremento del 116,5%. Las cifras del conjunto nacional muestran una disminución del 3,6% trimestral y un aumento del 20,3% anual. Según la tipología de la obra, las de edificación descienden sus presupuestos en el primer trimestre (-55,9%) y registran un 7,9% más que lo presupuestado en el mismo periodo de 2018. Por lo que se refiere a las obras de ingeniería civil, experimentan una variación muy positiva respecto al cuarto trimestre (343,1%) y en su comparativa con el mismo trimestre de 2018 (158,5%).

El sector servicios en su conjunto experimentó movimientos positivos en el promedio trimestral anual de su cifra de negocios (2,6%), 2,5 puntos inferior a la registrada a nivel nacional (5,1%). El personal ocupado por el mismo alcanzó en Canarias una ligera

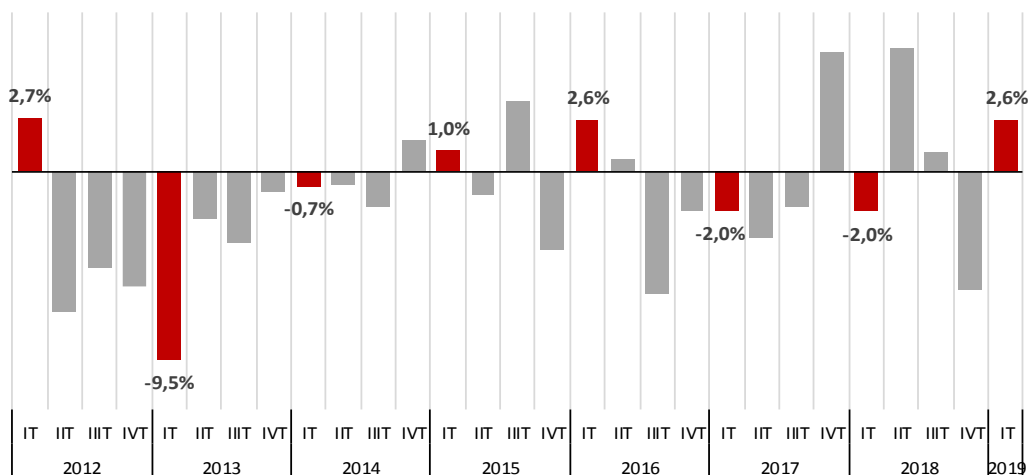
variación anual positiva en el primer trimestre 1 punto inferior a la nacional (1% y 2% respectivamente).

Los viajeros alojados en los hoteles canarios, contabilizados por el INE, disminuyeron durante el primer trimestre del año un 1,5% respecto a los de hace un año. Este descenso se debió sólo a la caída del número de viajeros residentes en el extranjero (-2,6%) que no pudo ser compensada por el importante incremento de los residentes en España (5,1%). La estancia media en el trimestre fue un 2,7% inferior a la del primer trimestre de 2018 y el número de pernотaciones descendió un 4%. El índice de ocupación cae 4,1 puntos y se sitúa en el mes de marzo en un 72,5%, por encima de la ocupación media nacional (53%). En cuanto a los ingresos por habitación disponible, son inferiores en cada uno de los meses del trimestre a los obtenidos en 2018 (-5,8% enero, -8,8% febrero y -6,6% marzo).

El personal empleado en establecimientos hoteleros, contabilizado por el INE en su Encuesta de Ocupación en Alojamientos Turísticos, registró un aumento interanual del 2% en el promedio del primer trimestre.

Los afiliados a la seguridad social en la actividad de hostelería, que engloba alojamiento y restauración, crecieron un 0,9% en su media trimestral respecto al año anterior. Por el contrario, el paro registrado en hostelería rompe la tendencia de descenso iniciada a finales de 2013 y registra en el primer trimestre de 2019 un incremento anual del 1,4%.

**Índice de Producción Industrial**  
variación anual del promedio de cada trimestre





# MERCADO LABORAL

El comportamiento del mercado de trabajo en el primer trimestre del año ha sido peor de lo inicialmente esperado, a pesar de que ya se venía advirtiendo desde el sector empresarial una posible caída en empleo para este año 2019 inducida por la desaceleración que estaba experimentando la economía.

Así, durante el primer trimestre del ejercicio Canarias experimenta un descenso del empleo en 20.900 ocupados y un aumento en el número de parados de 9.500 personas. Comportamientos en el mismo sentido que el conjunto del país, pero de una mayor intensidad en el archipiélago, tal y como se pone de manifiesto en la tasa de paro que, en el caso de Canarias crece un 1% hasta situarse en el 21% de la población activa, mientras que a nivel nacional avanza tan solo tres décimas hasta el 14,7%, aumentando el diferencial Canarias- España en 6,3 puntos. Al cierre del primer trimestre de 2019 el número total de ocupados en Canarias alcanzaba los 892.500, mientras que los parados ascendían a 237.700.

Sin embargo, entrando en un mayor detalle en el ámbito regional, es importante destacar que los resultados no han sido similares en ambas provincias, siendo en esta ocasión la más perjudicada la de Las Palmas. De hecho, el número de ocupados en la

provincia oriental se ha reducido en un 5,2% con 24.400 ocupados menos, mientras que en la Provincia de Santa Cruz de Tenerife el empleo sube un 0,8% en Santa Cruz de Tenerife con 3.400 ocupados más que a finales del pasado año.

Dentro de los diferentes sectores de actividad, La ocupación aumenta respecto al trimestre anterior en todos los sectores excepto servicios (-3,5%). El mayor incremento lo registra agricultura (20,8%), seguido de industria (6,8%) y construcción (1,1%). Respecto a la variación anual, se incrementa en todos los sectores, el mayor crecimiento se produce en industria (11,2%), seguido de agricultura (2,5%), construcción (2,1%) y servicios (0,9%).

En cuanto al paro por sectores, desciende trimestralmente en industria (-17,1%), construcción (-4,5%) y en el colectivo que busca el primer empleo o lleva más de un año desempleado (-0,8%). Agricultura registra un incremento del 26,9% y servicios del 11,9%. Anualmente, el paro disminuye en industria (-44,2%) y en el colectivo de personas que buscan el primer empleo (-10,1%) y aumenta en servicios (30,5%), agricultura (17,9%) y construcción (2,9%).

Canarias, con un 21%, es la quinta región con mayor tasa de paro, tras Melilla (25,9%),

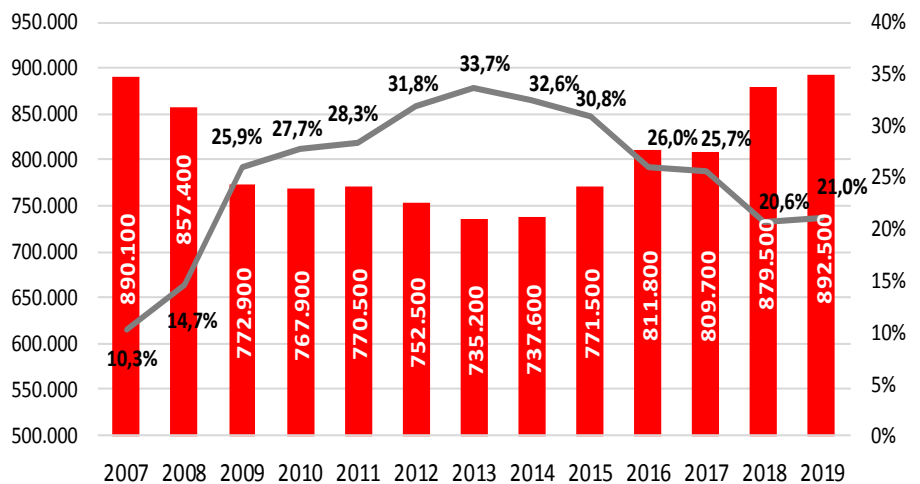
Extremadura (22,5%), Ceuta (22,3%) y Andalucía (21,1%). La Comunidad Foral de Navarra tiene la menor relación entre parados y población activa de toda España, con un 8,2%. En cuanto a la tasa de empleo, Canarias es la sexta Comunidad (la octava si consideramos las ciudades de Ceuta y Melilla) con menor relación entre ocupados y población de 16 o más años, con un 47,4%, 2,4 puntos por debajo de la media nacional situada en 49,8%. Madrid es la región con la tasa de empleo más alta (55,4%) y Extremadura registra la más baja (43,1%).

Atendiendo a los datos registrales, la cifra de paro registrado en Canarias disminuye en el mes de marzo en 231 personas (-0,1%) y a nivel nacional lo hace en 33.956 desempleados (-1%). La tasa anual sigue mostrando un descenso del desempleo tanto en las Islas como en el conjunto del estado español, -2,1% y -4,9% respectivamente.

La media de afiliados a la Seguridad Social en Canarias aumenta en marzo en 5.346 ocupados respecto al mes anterior (0,7%) y se sitúa en los 809.240 trabajadores, 21.275 más que hace un año (2,7%). A nivel nacional se registra un incremento de 155.104 trabajadores en el mes (0,8%) y el crecimiento anual se mantiene en el 2,9%



Ocupados y tasa de paro en el primer trimestre de cada año



Fuente: INE. Elaboración propia

# PRECIOS



Canarias experimenta un ligero aumento de precios en el mes de marzo del 0,2% y el Índice general de Precios de Consumo se sitúa un 0,8% por encima del de hace un año. El conjunto nacional sube 0,4 puntos respecto a febrero y la tasa anual se acelera hasta el 1,3%.

El precio de "Alimentos y bebidas no alcohólicas" desciende un 0,3% en marzo en el Archipiélago y un 0,4% en el conjunto nacional. En un año, el precio de los alimentos cae un 0,3% en Canarias y aumenta un 0,9% a nivel nacional. Por rúbricas, el producto que más se abarata mensualmente en las Islas es "Aceites y grasas" (-12,1%), mientras que el que más se encarece es "Otros preparados alimenticios" (3,3%).

La inflación subyacente (índice general sin alimentos no elaborados ni productos energéticos) aumenta un 0,5% tanto en Canarias como a nivel nacional. La tasa anual en las Islas es del 0,2%, 0,6 puntos inferior al índice general canario y 0,5 puntos también por debajo de la subyacente nacional.

A lo largo del trimestre los precios des-

cendieron un 1%, con "Vestido y calzado" como grupo que registra la mayor caída en el período (-11,3%), seguido de "Vivienda, agua, electricidad, gas y otros combustibles" (-2,2%). Por el contrario, "Bebidas alcohólicas y tabaco" (5,3%) registra el mayor aumento trimestral seguido de "Comunicaciones y "Restaurantes y hoteles" (1,1%).

En todas las regiones españolas, aumentó el IPC en el mes de marzo excepto en La Rioja, donde no se registró variación. El mayor incremento (0,9%) se produjo en Ceuta y Melilla, seguido del 0,5% de Andalucía, Castilla-La Mancha, Islas Baleares y Galicia. Atendiendo a la tasa interanual, en todas las regiones excepto Melilla (0%) se han producido aumentos de precios. El mayor se ha registrado en la Comunidad Foral de Navarra y fue del 1,7%. El crecimiento menos acusado (0,8%) se situó en Canarias.

El grupo especial "Carburantes y combustibles" no registra variación mensual en Canarias y aumenta un 1,6% a nivel nacional. Por lo que se refiere a la tasa anual, se incrementa en las Islas un 8,6% y a nivel nacional un 6,3%.

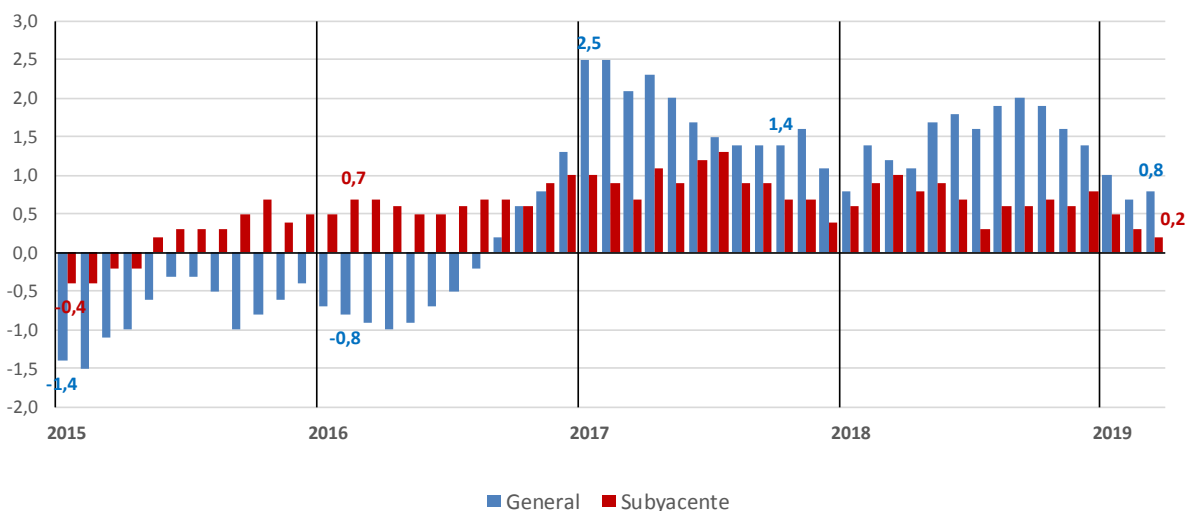
## Aumentan los precios industriales, especialmente los de la energía

Los precios aumentan mensualmente un 0,4% en la provincia de Santa Cruz de Tenerife y un 0,1% en la de Las Palmas. Las tasas anuales muestran que Santa Cruz de Tenerife (0,7%) ha registrado un incremento 0,2 puntos inferior al de Las Palmas (0,9%).

El Índice de Precios Industriales (IPRI) en Canarias muestra un aumento durante el primer trimestre, registrando una tasa de variación interanual de la media trimestral del 3,6%, incremento superior a la media nacional (1,9%).

Según el destino económico de los bienes la subida del índice general fue motivada, principalmente, por la energía (5,4%). En menor medida aumentaron también los bienes intermedios (4%), los bienes de consumo duradero (2,8%), los bienes de consumo no duradero (1,3%) y, en último lugar, los bienes de equipo (1%).

INFLACIÓN SUBYACENTE E INFLACIÓN GENERAL  
Tasa de variación anual



Fuente: INE. Elaboración propia

# INDICADORES DE COYUNTURA DE CANARIAS

Indicadores	Fuente	Período	% de Variación interanual—Último dato (*)				% de Variación interanual acumulado (*)				% Var. interanual acumulado trimestre(*)	
			2018	2019	2018	2019	2018	2019	2019	2019		
<b>I. ACTIVIDAD Y DEMANDA</b>												
Matriculación de turismos	DGT	marzo	-0,9%	(3,0%)	-2,4%	(-0,5%)	9,2%	(11,9%)	-2,0%	(-3,6%)	-2,0%	(-3,6%)
Matriculación de camiones y furgonetas	DGT	marzo	5,0%	(-2,5%)	-11,9%	(0,6%)	6,6%	(12,2%)	-8,5%	(0,8%)	-8,5%	(0,8%)
Producción industrial	INE	marzo	-3,2%	(-3,7%)	1,9%	(-0,1%)	-2,0%	(0,6%)	2,6%	(0,7%)	2,6%	(0,7%)
Superficie a construir	Fomento	marzo	60,5%	(28,4%)	-25,6%	(-6,7%)	13,9%	(19,1%)	8,5%	(11,4%)	8,5%	(11,4%)
Viviendas visadas	Fomento	marzo	-7,2%	(7,2%)	33,3%	(13,6%)	15,0%	(11,9%)	41,2%	(18,7%)	41,2%	(18,7%)
Licitación oficial	SEOPAN	marzo	143,3%	(184,0%)	-21,7%	(-28,2%)	128,6%	(117,9%)	116,5%	(20,3%)	116,5%	(20,3%)
Venta de cemento	Istac/BCE	marzo	-8,8%	(-14,2%)	8,5%	--	-4,6%	(3,0%)	10,3%	--	10,3%	--
Índice de cifra de negocio del sector servicios	INE	marzo	5,9%	(3,4%)	1,5%	(4,7%)	6,8%	(5,7%)	2,6%	(5,1%)	2,6%	(5,1%)
Índice de personal ocupado del sector servicios	INE	marzo	2,2%	(2,4%)	1,2%	(1,9%)	2,5%	(2,4%)	1,0%	(2,0%)	1,0%	(2,0%)
Índice de Comercio al por menor	INE	marzo	2,3%	(1,4%)	-0,3%	(0,3%)	2,6%	(2,0%)	0,6%	(1,2%)	0,6%	(1,2%)
Transporte marítimo de mercancías	Puertos E <sup>o</sup>	marzo	10,5%	(5,2%)	-12,9%	(2,1%)	-4,3%	(6,6%)	-4,4%	(3,5%)	-4,4%	(3,5%)
Transporte aéreo de mercancías	Fomento	marzo	-7,0%	(10,3%)	1,8%	(8,5%)	-0,5%	(13,8%)	-2,1%	(6,2%)	-2,1%	(6,2%)
Viajeros en hoteles	INE	marzo	8,9%	(8,8%)	-3,2%	(0,1%)	3,9%	(5,1%)	-1,5%	(1,5%)	-1,5%	(1,5%)
Pernoctaciones en hoteles	INE	marzo	0,7%	(6,9%)	-3,3%	(-1,8%)	-0,7%	(3,4%)	-4,0%	(-0,5%)	-4,0%	(-0,5%)
Gasto turístico total	INE	marzo	6,7%	(12,1%)	8,2%	(5,4%)	3,5%	(8,1%)	4,0%	(4,1%)	4,0%	(4,1%)
Gasto medio por turista	INE	marzo	1,6%	(2,1%)	8,8%	(0,7%)	1,7%	(2,0%)	5,1%	(0,4%)	5,1%	(0,4%)
Gasto medio diario por turista	INE	marzo	-1,4%	(0,7%)	2,9%	(5,6%)	4,5%	(3,2%)	2,6%	(5,1%)	2,6%	(5,1%)
Número de Hipotecas	INE	marzo	-5,9%	(-5,7%)	11,0%	(15,2%)	-2,0%	(5,8%)	4,8%	(13,3%)	4,8%	(13,3%)
Importe Hipotecas	INE	marzo	2,3%	(-3,8%)	78,9%	(23,2%)	23,9%	(5,6%)	47,3%	(23,0%)	47,3%	(23,0%)
Número de Hipotecas-viviendas	INE	marzo	5,1%	(-4,6%)	8,1%	(15,8%)	6,1%	(6,7%)	6,1%	(16,0%)	6,1%	(16,0%)
Importe Hipotecas-viviendas	INE	marzo	27,4%	(0,6%)	-3,2%	(20,3%)	19,5%	(12,9%)	6,5%	(18,1%)	6,5%	(18,1%)
Empresas inscritas en Seguridad Social	MEYSS	marzo	2,0%	(1,6%)	1,2%	(1,2%)	1,8%	(1,3%)	1,1%	(1,3%)	1,1%	(1,3%)
Sociedades mercantiles creadas (número)	INE	marzo	-19,4%	(-12,1%)	3,6%	(1,9%)	-14,6%	(-3,1%)	0,8%	(1,5%)	0,8%	(1,5%)
Sociedades mercantiles creadas (capital suscrito)	INE	marzo	-75,6%	(19,3%)	43,0%	(-6,4%)	-78,5%	(-13,5%)	169,1%	(24,2%)	169,1%	(24,2%)
Procedimientos concursales	INE	I TRIM 19	48,1%	(9,8%)	-27,5%	(1,7%)	48,1%	(9,8%)	-27,5%	(1,7%)	-27,5%	(1,7%)
Exportaciones totales	Datacomex	marzo	-25,8%	(-3,7%)	12,4%	(-0,5%)	-17,0%	(0,1%)	-2,8%	(-0,0%)	-2,8%	(-0,0%)
Importaciones totales	Datacomex	marzo	-56,0%	(-5,8%)	-17,9%	(5,2%)	-39,4%	(0,2%)	-3,9%	(3,2%)	-3,9%	(3,2%)

## II. PRECIOS Y SALARIOS

Precios de consumo (3)	INE	marzo	1,2%	(1,2%)	0,8%	(1,3%)	-0,4%	(-0,8%)	-1,0%	(-0,7%)	-1,0%	(-0,7%)
Precios industriales (3)	INE	marzo	-32,8%	(-23,2%)	1,6%	(3,3%)	-38,1%	(-24,8%)	3,2%	(2,0%)	3,2%	(2,0%)
Precio de vivienda libre	Fomento	I TRIM 19	3,9%	(2,7%)	5,0%	(4,4%)	3,9%	(2,7%)	5,0%	(4,4%)	5,0%	(4,4%)
Precio de vivienda protegida	Fomento	I TRIM 19	-3,6%	(-0,4%)	1,8%	(-0,3%)	-3,6%	(-0,4%)	1,8%	(-0,3%)	1,8%	(-0,3%)
Precio del suelo	Fomento	IV TRIM 18	27,3%	(-10,9%)	-13,2%	(3,0%)	19,0%	(0,8%)	-0,1%	(-1,6%)	-13,2%	(3,0%)
Coste laboral por trabajador y mes	INE	IV TRIM 18	-0,8%	(0,7%)	2,4%	(0,9%)	0,4%	(0,2%)	1,6%	(1,0%)	2,4%	(0,9%)
Coste salarial por trabajador y mes	INE	IV TRIM 18	-1,0%	(0,5%)	3,1%	(0,9%)	0,4%	(0,1%)	1,8%	(1,0%)	3,1%	(0,9%)

## III. MERCADO DE TRABAJO

Población activa	INE	I TRIM 19	1,7%	(-0,1%)	2,0%	(0,7%)	1,7%	(-0,1%)	2,0%	(0,7%)	2,0%	(0,7%)
Población parada	INE	I TRIM 19	-18,4%	(-10,8%)	4,1%	(-11,6%)	-18,4%	(-10,8%)	4,1%	(-11,6%)	4,1%	(-11,6%)
Población ocupada	INE	I TRIM 19	8,6%	(2,4%)	1,5%	(3,2%)	8,6%	(2,4%)	1,5%	(3,2%)	1,5%	(3,2%)
Ocupados en agricultura	INE	I TRIM 19	16,7%	(-1,6%)	2,5%	(0,7%)	16,7%	(-1,6%)	2,5%	(0,7%)	2,5%	(0,7%)
Ocupados en industria	INE	I TRIM 19	10,2%	(4,1%)	11,2%	(1,2%)	10,2%	(4,1%)	11,2%	(1,2%)	11,2%	(1,2%)
Ocupados en construcción	INE	I TRIM 19	18,4%	(6,5%)	2,1%	(11,2%)	18,4%	(6,5%)	2,1%	(11,2%)	2,1%	(11,2%)
Ocupados en servicios	INE	I TRIM 19	7,8%	(2,0%)	0,9%	(3,0%)	7,8%	(2,0%)	0,9%	(3,0%)	0,9%	(3,0%)
Afiliados totales a la S.S.	MEYSS	marzo	5,4%	(3,9%)	2,7%	(3,0%)	4,8%	(3,5%)	2,7%	(2,9%)	2,7%	(2,9%)
Paro registrado	SEPE	marzo	-7,4%	(-7,6%)	-2,1%	(-4,9%)	-6,9%	(-7,5%)	-2,5%	(-5,2%)	-2,5%	(-5,2%)
Tasa de paro (4)	INE	I TRIM 19	20,6%	(16,7%)	21,0%	(14,7%)	20,6%	(16,7%)	21,0%	(14,7%)	21,0%	(14,7%)
Tasa de empleo (5)	INE	I TRIM 19	47,7%	(48,7%)	47,4%	(49,8%)	47,7%	(48,7%)	47,4%	(49,8%)	47,4%	(49,8%)
Tasa de actividad (6)	INE	I TRIM 19	60,0%	(58,5%)	60,0%	(58,4%)	60,0%	(58,5%)	60,0%	(58,4%)	60,0%	(58,4%)

## IV. PREVISIÓN

Indicador de Confianza Empresarial Armonizado	Fuente	SITUACIÓN I trim 2019				EXPECTATIVAS II trim 2019				ICEA	VARIACIÓN
		Favorable	Normal	Desfavorable	SALDO	Favorable	Normal	Desfavorable	SALDO		
Indicador de Confianza Empresarial Armonizado	ISTAC	17,6	60,2	22,2	-4,6	15,1	63,5	21,4	-6,3	123,4	-1,6%
Industria	ISTAC	20,0	60,0	20,0	0,0	19,4	67,9	12,7	6,7	133,0	2,3%
Construcción	ISTAC	17,2	60,4	22,4	-5,2	16,4	62,7	20,9	-4,5	142,3	-3,1%
Comercio	ISTAC	15,7	60,4	23,9	-8,2	15,2	67,0	17,8	-2,6	126,6	-1,6%
Transporte y Hostelería	ISTAC	20,5	54,2	25,3	-4,8	15,3	50,6	34,1	-18,8	110,3	-2,1%
Otros servicios	ISTAC	15,5	65,3	19,2	-3,7	11,3	69,5	19,2	-7,9	120,5	-2,7%

(\*) Entre paréntesis datos nacionales. En la mayor parte de los indicadores se trabaja con datos provisionales.

(1) Promedio de: cartera de pedidos, tendencia de la producción y existencias de productos terminados con signo contrario. Saldo neto (diferencia entre el porcentaje de respuestas "aumentar" y "disminuir").

(2) Incremento sobre el mismo período del año anterior del saldo a final del trimestre indicado.

(3) La variación acumulada es el crecimiento sobre diciembre del año anterior.

(4) Dato en el período de referencia (parados en porcentaje de la población activa).

(5) Dato en el período de referencia (ocupados en porcentaje de la población de 16 y más años).

(6) Dato en el período de referencia (activos en porcentaje de la población de 16 y más años).