

El paro en Canarias disminuye en el segundo trimestre un 7,2% respecto al trimestre anterior y la cifra de desempleados se sitúa en 161.700 personas, 17.600 menos que en 2023 (-9,8%). La tasa de paro baja 1 punto y se sitúa en el 13,86%, 1,8 puntos inferior a la del año anterior y 2,6 puntos por encima de la nacional (11,27%). Después del cambio de base poblacional realizado a comienzos de año, la cifra de 1.005.200 personas ocupadas es la más alta de la serie histórica que recoge el INE desde el año 2002.

PARADOS Canarias

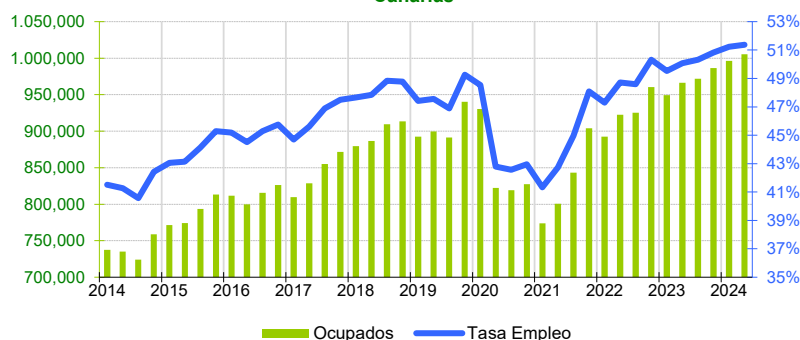


Parados

El número de **parados** en Canarias disminuye hasta las 161.700 personas, de los que el 48,5% son hombres y el 51,5% mujeres. Esta cifra supone un descenso de 12.500 personas (-7,2%) sobre el trimestre anterior y de 17.600 (-9,8%) respecto al año pasado. En el conjunto nacional se produce un descenso trimestral de 222.600 parados (-9,8%), colocando la cifra de desempleados en 2.755.300, lo que supone 52.900 menos que los declarados en el segundo trimestre de 2023 (-1,9%).

La **tasa de paro** canaria baja 1,02 puntos y se coloca en el 13,86% de la población activa, mientras que la nacional cae también 1,02 puntos hasta el 11,27%.

OCUPADOS Canarias

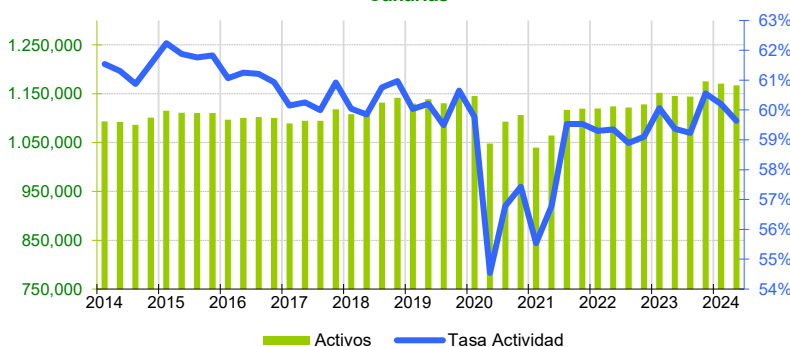


Ocupados

Sube el **empleo** en el trimestre en 9.000 trabajadores (0,9%), instalando la cifra total en 1.005.200 **ocupados**, 39.100 trabajadores más que hace un año (4%). Por provincias, el empleo aumenta durante el trimestre un 0,3% en Santa Cruz de Tenerife y un 1,4% en Las Palmas. Por sexos, sube la ocupación a una tasa trimestral del 1,8% en las mujeres y del 0,1% en los hombres. Los datos nacionales muestran un incremento de 434.700 ocupados respecto al trimestre anterior (2%), situando la cifra total en 21.684.700, 2% más que el año anterior.

La **tasa de empleo** (relación entre los ocupados y la población de 16 o más años), aumenta un 0,13% hasta el 51,37% en Canarias y la nacional sube 0,84 puntos hasta el 52,26%.

ACTIVOS Canarias

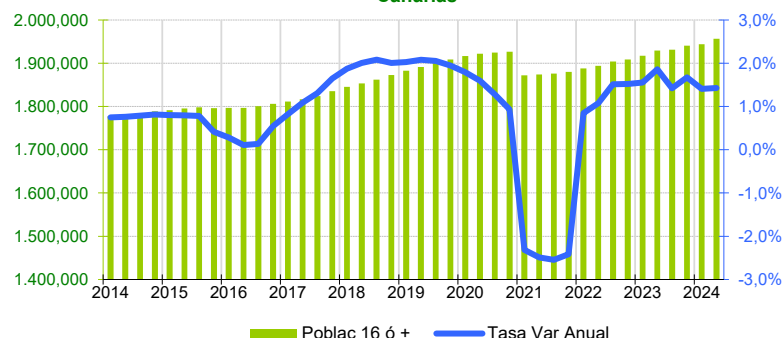


Población activa

La **población activa** en Canarias se sitúa en 1.166.900 personas. Esta cantidad supone un descenso de 3.500 personas en el trimestre (-0,3%) y un aumento de 21.500 en un año (1,9%). En la provincia de Santa Cruz de Tenerife se produce un aumento trimestral de 700 personas que trabajan o buscan trabajo (0,1%) y en Las Palmas un descenso de 4.200 (-0,7%). A nivel nacional, la población activa sube en el trimestre en 212.100 personas (0,9%).

La **tasa de actividad** de las Islas se sitúa en el 59,64%, lo que supone 0,74 puntos más que la nacional (58,90%). Por sexos, los hombres registran una tasa de actividad muy superior a la de las mujeres (63,27% y 56,15%, respectivamente). La tasa en la provincia de Santa Cruz de Tenerife (58,83%) es inferior a la de Las Palmas (60,39%).

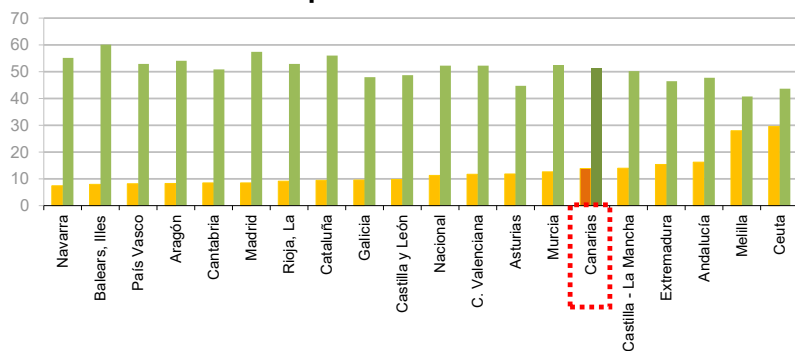
POBLACION DE 16 Ó MAS AÑOS Canarias



La población de 16 o más años

La **población canaria de 16 o más años** aumenta hasta la cifra de 1.956.700, tras crecer en 12.500 personas respecto al trimestre anterior (0,6%). En un año la población en edad de trabajar ha aumentado en 27.500 personas (1,4%). Por provincias, en Santa Cruz de Tenerife se contabilizan 942.700 personas, tras aumentar 3.800 en el trimestre y 11.700 respecto al año anterior. Por su parte, Las Palmas aumenta en 8.600 personas durante el trimestre y 15.700 en un año, situándose en 1.013.900 personas. En el total nacional, esta variable aumenta sobre el trimestre anterior en 170.500 personas, situándose en 41.497.000 personas, 605.500 más que hace un año.

Tasa paro Tasa actividad

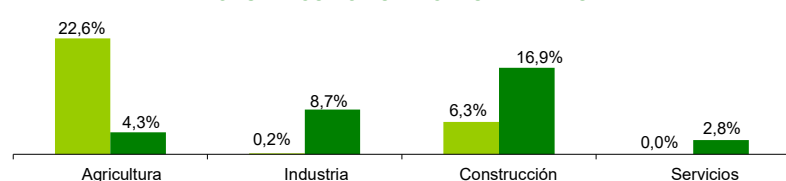


Ranking Nacional

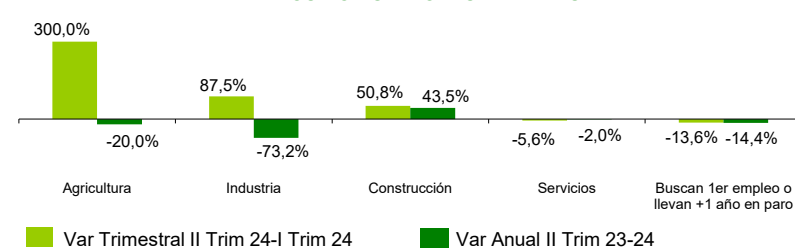
Canarias, con un 13,86%, es la sexta región con mayor **tasa de paro** del territorio nacional, siendo Ceuta y Melilla las que registran las tasas más elevadas, 29,55% y 27,93% respectivamente. Navarra tiene la menor relación entre parados y población activa de España, con un 7,42%, seguida de las Islas Baleares (7,95%) y el País Vasco (8,11%).

En cuanto a la **tasa de empleo**, Canarias es la décima región con menor relación entre ocupados y población de 16 o más años, con un 51,37%, 0,89 puntos por debajo de la media nacional situada en 52,26%. Las Islas Baleares es la región con la tasa de empleo más alta (60,15%) y Melilla registra la más baja (40,72%).

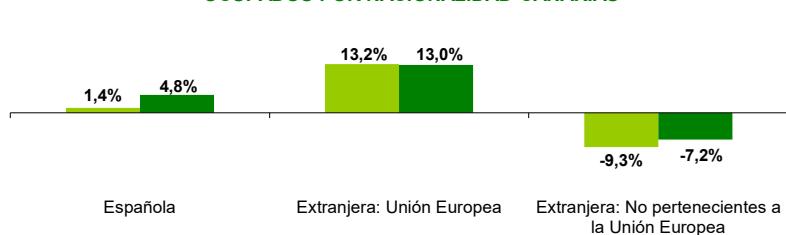
OCUPADOS POR SECTORES CANARIAS



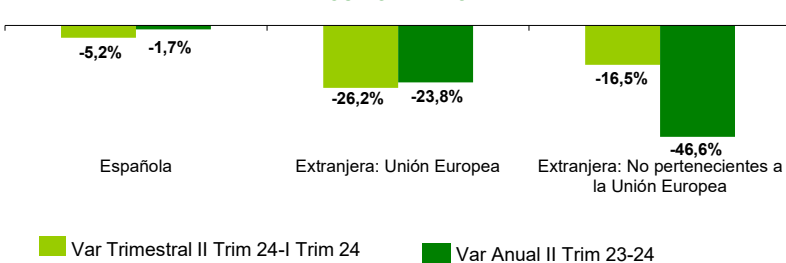
PARADOS POR SECTORES CANARIAS



OCUPADOS POR NACIONALIDAD CANARIAS



PARADOS POR NACIONALIDAD



Análisis Provincial

En Santa Cruz de Tenerife disminuye el número de parados, con 11.700 menos que el trimestre anterior y en Las Palmas se produce una bajada de 800 personas. La tasa de paro en Las Palmas baja hasta el 13,64% y en Santa Cruz de Tenerife hasta el 14,08%.

Mujeres

El **empleo** femenino en el Archipiélago aumentó en 8.600 trabajadoras. Este incremento ha estado motivado tanto por el registrado en Santa Cruz de Tenerife (1,5%) como en Las Palmas (2,1%).

Por su parte, el **paro** femenino canario descendió en 8.700 mujeres en el trimestre y en 12.800 en un año. La tasa de paro femenino se sitúa en las Islas en el 14,85%. Por provincias, en Santa Cruz de Tenerife es del 14,82%, ligeramente inferior a la de Las Palmas (14,87%).

Distribución sectorial

La **ocupación** aumenta respecto al trimestre anterior en agricultura (22,6%), construcción (6,3%) e industria (0,2%), mientras que el sector servicios no registra variación. Respecto a la variación anual, aumenta en todos los sectores, siendo construcción el que registra el mayor aumento porcentual (16,9%), seguido de industria (8,7%), agricultura (4,3%) y, finalmente, servicios (2,8%).

En cuanto al **paro** por sectores, aumenta trimestralmente en agricultura (300%), industria (87,5%) y servicios (50,8%) y disminuye en el colectivo que busca el primer empleo o lleva más de un año desempleado (-13,6%) y en servicios (-5,6%). Anualmente, cae el paro en todos los sectores excepto construcción (43,5%), industria (-73,2%), agricultura (-20%), el colectivo de personas que buscan el primer empleo (-14,4%) y servicios (-2%).

Nacionalidad

Los **ocupados** extranjeros de la UE aumentan trimestralmente un 13,2% y los no comunitarios descienden un 9,3%. Anualmente, sube la ocupación extranjera entre los comunitarios (13%) y baja entre los no comunitarios (-7,2%).

En cuanto al **paro**, los extranjeros comunitarios experimentan un descenso del 26,2% trimestral y del 23,8% anual. Entre los no comunitarios bajó el desempleo un 16,5% en el trimestre y un 46,6% anualmente.

	CANARIAS		LAS PALMAS		S/C TFE	
	Hombres	Mujeres	Hombres	Mujeres	Hombres	Mujeres
Población 16 ó más años *	958,5	998	499,7	514,2	458,8	483,8
Activos *	606,4	560,4	324,5	287,8	281,9	272,6
Inactivos *	352,1	437,6	175,2	226,4	176,9	211,2
Ocupados *	528	477,2	283,8	245	244,2	232,2
Parados *	78,4	83,2	40,7	42,8	37,7	40,4
Parados buscan 1 Empleo *	9,5	8,8	6,2	4,7	3,3	4,1
Tasa Activ.	63,3%	56,2%	64,9%	56,0%	61,4%	56,3%
Tasa Empleo	55,1%	47,8%	56,8%	47,6%	53,2%	48,0%
Tasa Paro	12,9%	14,8%	12,5%	14,9%	13,4%	14,8%

* Datos en miles de personas