

El PIB canario registra, en su primera estimación, un aumento interanual del 7,1% en el tercer trimestre de 2021, mientras que el incremento nacional fue del 2,7%

TERCER TRIMESTRE — 2021

BSE

BOLETÍN DE
SITUACIÓN
ECONÓMICA

Cámara

Santa Cruz de Tenerife

La campaña de Navidad y la recuperación del turismo internacional hacen mejorar la confianza empresarial



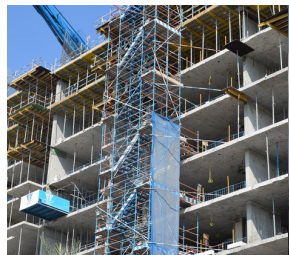
DEMANDA

El sector comercial de las islas recupera sus ventas durante el tercer trimestre respecto a las cifras de hace un año, a pesar de lo cual no consigue incrementar su número de empresas ni de empleos.

El sector turístico experimenta una importante remontada tras más de quince meses de parálisis, gracias al turismo nacional y a la reactivación del internacional.

La matriculación de turismos durante el trimestre registra un importante aumento respecto a 2020 (15,1%), variación contraria a la matriculación de vehículos industriales en el mismo periodo (-25,4%).

La producción industrial se mantiene en terreno positivo



OFERTA

La industria canaria consigue incrementar su producción respecto a los registros alcanzados un año antes, lo que se ha traducido en más empleo y menos paro en uno de los sectores que mayor cualificación y estabilidad aporta al mercado de trabajo de las islas.

La actividad hotelera registra una importante reactivación, especialmente por los turistas extranjeros, aunque aun está lejos de los datos previos a la pandemia.

El sector servicios muestra un importante incremento en actividad (25,6%) y el primer aumento de empleo desde el inicio de la pandemia (0,3%).

Canarias es la Comunidad Autónoma con mayor tasa de paro



EMPLEO

Estimulada por la reactivación de la economía la población ocupada en Canarias aumenta en un año en 59.000 personas, aunque este incremento no ha sido suficiente para volver al nivel anterior a la pandemia

La tasa de paro baja hasta el 23,9%, 1,2 puntos inferior a la del año anterior y 9,3 puntos por encima de la nacional (14,6%).

El tercer trimestre termina con un descenso de 40.722 parados registrados en las oficinas de empleo y un incremento de 25.405 afiliados respecto a septiembre de 2020.

La tasa anual del IPC continúa acelerándose y cierra septiembre en el 3,2% en las Islas y 4% en el total nacional



PRECIOS

El Índice General de Precios de Consumo se sitúa un 3,2% por encima del de hace un año. El conjunto nacional sube 0,8 puntos respecto a agosto y la tasa anual se sitúa en el 4%, lo que sitúa el diferencial de inflación anual entre el conjunto nacional y Canarias en 0,8 puntos.

La inflación subyacente aumenta mensualmente un 0,3% y la tasa anual es del 0,9%, una décima por debajo de la subyacente nacional.

Los precios industriales registran un nuevo incremento histórico del 39,6%, arrastrados por la energía (77,5%).



CON EL
PATROCINIO DE



CaixaBank



DEMANDA

El sector comercial de las islas va recuperando poco a poco su nivel de ventas y mantiene durante el tercer trimestre del año el resultado positivo iniciado en el segundo. De hecho, el Índice de Comercio al por Menor (ICM) a precios constantes fue durante el periodo estival un 1,9% mejor que el registrado en el verano de 2020, especialmente por el aumento en las ventas durante el mes de septiembre (5,2%). A pesar de tratarse del segundo incremento trimestral consecutivo, el sector no ha sido capaz de recuperar su volumen de negocios tal y como se pone de manifiesto en la estadística referida al número de empresas Inscritas en la Seguridad Social, elaborada por el ISTAC. Según esta fuente, en Canarias existían a finales del mes de septiembre un total de 13.870 negocios inscritos en actividades comerciales, incluida la reparación de vehículos, lo que supone un descenso anual del 0,3% y 48 empresas menos que en septiembre de 2020, motivado por la caída de los comercios minoristas. Si la comparación se hace con septiembre de 2019, año previo a la pandemia, la pérdida aumenta hasta las 881 empresas y eso que estas ya venían retrocediendo desde el año 2018.

Durante el tercer trimestre de 2021 el Índice de Ocupación del Comercio Minorista, que elabora el INE, continuaba registrando un descenso del empleo en el sector, aunque a una tasa inferior a la de trimestres precedentes (-1,3%), variación contraria a la del conjunto del territorio nacional donde ya desde hace meses si se aprecia un crecimiento, siendo la variación promedio en el trimestre del 2%. Atendiendo a otras fuentes referidas al mercado de trabajo, como el promedio de Afiliados a la Seguridad Social, se observa en el tercer trimestre un ligero aumento del 0,2% sobre la cifra del año

anterior, el primero desde el inicio de la pandemia, pero que no llega a compensar las cifras de contratos previos a la situación de pandemia. A 30 de septiembre, el número de afiliaciones del comercio canario alcanzó las 150.507, cifra que supone 976 afiliados más que hace un año, pero 7.585 por debajo de los existentes en septiembre de 2019. Por su parte el número de parados inscritos en las oficinas de empleo registra el primer descenso promedio en un trimestre desde finales de 2019, -9,1%. A finales de septiembre existían 35.705 parados registrados pertenecientes al sector comercial, 6.199 menos que hace un año, pero 1.742 más que en septiembre de 2019.

Las expectativas de unas mayores ventas asociadas a la campaña de Navidad y a una recuperación del turismo internacional permiten que la confianza del comercio crezca un 11,5% en el cuarto trimestre. Un avance que se debe al descenso de las respuestas desfavorables sobre cuál será la evolución de sus negocios.

En los meses de julio a septiembre el número de matriculaciones de turistas fue de 13.144, un 19,5% más que en el segundo y un 15,1% superiores a las del mismo período de 2020.

El transporte de mercancías por vía aérea durante el tercer trimestre registra un aumento anual del 33,3% en Canarias y del 34,2% a nivel nacional y las mercancías transportadas por mar fueron un 3,3% superiores a las del mismo período del año 2020 en Canarias, mientras que aumentaron un 4,3% a nivel nacional.

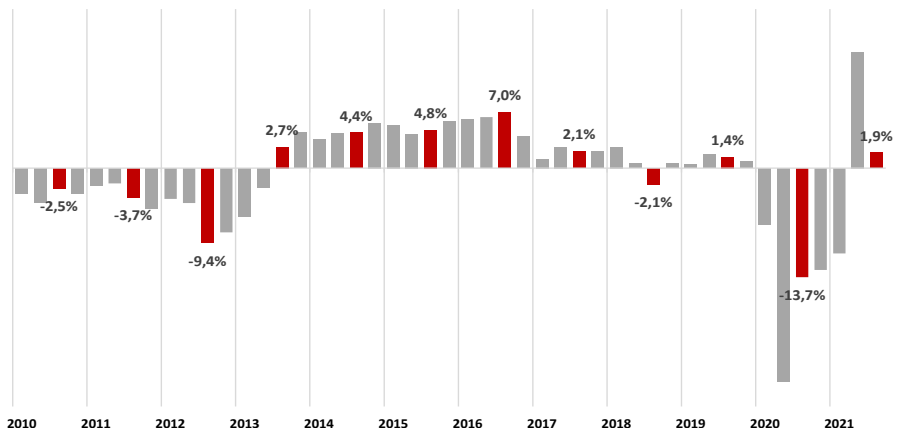
Entre los indicadores cuantitativos referidos a la inversión empresarial hay que señalar el descenso anual con que cerraron el trimestre las

matriculaciones de vehículos industriales (-25,4%). La cifra media de empresas inscritas en la Seguridad Social se sitúa un 1,3% por encima de las existentes el mismo trimestre de 2020. Por lo que se refiere a la demanda externa, las exportaciones experimentan un aumento interanual del 24,2% en los meses de julio a septiembre mientras que las importaciones lo hicieron un 5,5% en el mismo período.

Por lo que respecta al sector turístico, experimenta una importante remontada tras más de quince meses de parálisis, gracias al turismo nacional y a la reactivación del turismo internacional. Sin embargo, pese a estos datos positivos, las cifras todavía no llegan a recuperar totalmente los datos registrados previos a la llegada del COVID-19. En el tercer trimestre un total de 1.594.612 turistas extranjeros visitaron las islas, de acuerdo con los datos de la Encuesta de Movimientos Turísticos en Frontera realizada por el INE. Si lo comparamos con 2020, momento donde el sector vivió un desplome absoluto, el incremento es de un 190,6%. No obstante, esta cifra aún dista de la registrada en este período de 2019, donde se contabilizaron un total de 3.023.979 turistas extranjeros, traduciéndose en una pérdida del 47,3% (1.429.367 menos en cifras absolutas). Por su parte, el gasto turístico total experimenta un aumento anual del 209,5%, de acuerdo con la metodología de la encuesta EGATUR. También el gasto medio diario por turista crece en este período un 11%, situándose en los 157€/persona/día en el mes de septiembre. Este indicador es superior al de septiembre de 2019, momento en el que se produjo un gasto medio de 150€ por los visitantes del archipiélago.



INDICE DE COMERCIO AL POR MENOR-CANARIAS
variación anual del promedio trimestral



Fuente: INE. Elaboración propia

OFERTA

SECTORES PRODUCTIVOS



El Archipiélago registra en el tercer trimestre del año un aumento de la producción industrial del 5,6%, según muestra la variación de la media trimestral respecto al mismo período de 2020 del Índice de Producción Industrial (IPI) elaborado por el INE y a nivel nacional, igualmente, se ha registrado un incremento, pero inferior al canario (1,8%). Este avance trimestral tiene su origen, principalmente, en la subida de la producción de bienes de consumo duradero (241,5%), seguida de bienes de consumo no duradero (11,8%), energía (3,7%) y bienes intermedios (0,1%). Por el contrario, los bienes de equipo presentan una tasa de variación negativa del -4,6%.

Del mismo modo, en la última encuesta de confianza realizada en el mes de octubre las industrias pusieron de manifiesto una mejora en los resultados alcanzados en el periodo de julio a septiembre. El 25% afirmó haber mejorado sus resultados, un 51% los mantuvo estable y el 24% obtuvo un resultado menos favorable.

Datos cualitativos que también se aprecian en otros indicadores como la creación de empresas o de puestos de trabajo. El número de Empresas Inscritas en la Seguridad Social muestra que en Canarias existían en el mes de septiembre un total de 2.874 empresas inscritas en actividades industriales. Esta cifra supone un incremento anual del 0,6%, 16 empresas más que en septiembre de 2020.

Por su parte, el promedio trimestral de afiliados a la Seguridad Social en el sector industrial aumenta un 1,3% respecto al mismo periodo del pasado año, registrando un total de 38.616 trabajadores a finales de septiembre, 516 más que en 2020, a la vez que el paro registrado en las oficinas de empleo, en su promedio trimestral, cae un 10% al compararlo con el tercer trimestre de 2020, dejando la cifra en 8.106 desempleados en septiembre, 1.354 menos que un año antes (-14,3%).

Los presupuestos de los contratos de obra de las distintas Administraciones Públicas licitados en el tercer trimestre bajan un 10,4% respecto al trimestre anterior y la tasa de variación anual registra un aumento del 13,5%. Según la tipología de la obra, las de edificación registran un 32,4% más que lo presupuestado en el mismo período de 2020 y las obras de ingeniería civil experimentan un incremento anual del 2,1%.

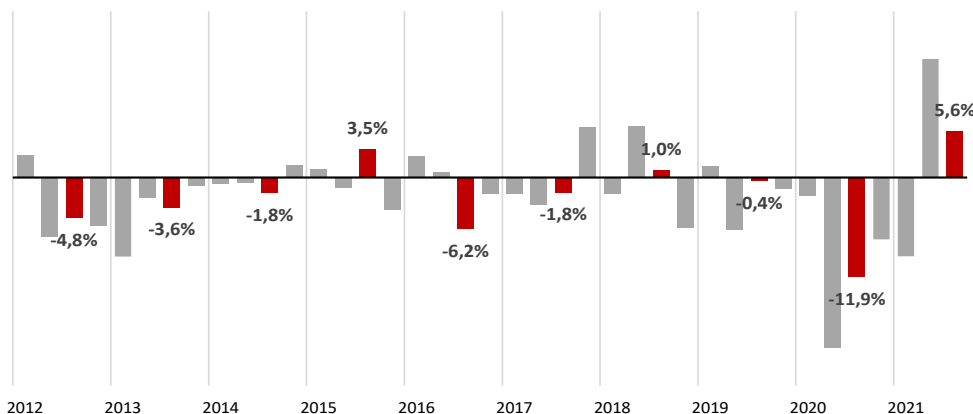
El sector servicios en su conjunto experimentó un importante aumento en el promedio trimestral anual de su cifra de negocios (25,6%), superior al incremento nacional (14,7%). El personal ocupado por el mismo

alcanzó en Canarias una variación anual positiva en el tercer trimestre del 0,3%, la primera desde el inicio de la pandemia, aunque 2,5 puntos por debajo de la media nacional (2,8%).

Los viajeros alojados en los hoteles canarios, contabilizados por el INE, aumentaron durante el tercer trimestre un 139,1% respecto a los de hace un año. Esta subida se debió, principalmente, al incremento del número de viajeros residentes en el extranjero (251%) ya que los residentes en España aumentaron un 73,9%. La estancia media en el trimestre fue un 20,7% superior a la del tercer trimestre de 2020 y el número de pernoctaciones aumentó un 186,3%. El índice de ocupación sube 32,6 puntos y se sitúa en el mes de septiembre en un 59,5%, por encima de la ocupación media nacional (52,2%).

El personal empleado en establecimientos hoteleros, contabilizado por el INE en su Encuesta de Ocupación en Alojamientos Turísticos, registró un aumento interanual del 89,5% en el promedio del tercer trimestre. Por otra parte, los afiliados a la Seguridad Social en la actividad de hostelería, que engloba alojamiento y restauración, cayeron un 1,2% de media en el tercer trimestre respecto al año anterior. A 30 de septiembre existían 130.727 afiliados, 3.880 más que en 2020 (3,1%). El paro registrado en hostelería registra un descenso del 17,9% respecto al mismo periodo del año 2020. El número de desempleados al finalizar el trimestre ascendía a 34.325 parados, cifra que supone 13.638 menos que hace un año (-28,4%).

Índice de Producción Industrial
variación anual del promedio trimestral





MERCADO LABORAL

El empleo ha crecido con fuerza durante los meses de verano alimentado por una importante recuperación de la economía que no llega aun a ser completa. Un incremento en la ocupación del 6% en su comparativa trimestral y del 7,2% en términos anuales que no ha impedido que el desempleo también repunte levemente (1,5% en el trimestre y un 0,8% en el último año), debido al crecimiento que ha experimentado la población activa, esto es, la que puede y quiere trabajar. Así el número de personas que trabajaba o estaba en búsqueda de un empleo al finalizar los meses de verano ascendía en el archipiélago a 1.154.100 activos, (54.000 más que los existentes tres meses antes) de los que 878.300 eran personas ocupadas (50.000 por encima de los datos de junio) y 275.800 personas paradas (4.000 parados más que en junio).

En términos anuales las variaciones van en el mismo sentido al registrarse 61.100 activos más que hace un año, 59.000 ocupados más y también 2.100 parados por encima de los que existían en septiembre de 2020. Un crecimiento de la población activa, estimulada por unas mayores expectativas de encontrar un puesto de trabajo, presionando al mercado laboral el cual, a pesar de mejorar

su capacidad de generar empleo de forma considerable, no permite reducir significativamente la tasa de paro que se sitúa en el 23,9%, la más elevada del conjunto de Comunidades Autónomas, 1,2 puntos inferior a la del año anterior y 9,3 puntos por encima de la nacional (14,6%).

Por eso, y a pesar de que la recuperación del empleo ha sido de mayor intensidad en Canarias que en el conjunto del Estado durante los meses de verano y respecto a las cifras de hace un año, esta no ha sido suficiente para volver al nivel previo a la pandemia, cuando las islas llegaron a registrar 930.200 ocupados en marzo de 2020, ni para reducir el número de parados que aún se sitúa por encima del registrado en marzo de 2021.

Atendiendo al análisis provincial, en Santa Cruz de Tenerife desciende el número de parados, con 6.700 menos que el trimestre anterior y en Las Palmas sube el desempleo en 10.600 personas. La tasa de paro en Las Palmas aumenta hasta el 24,3% mientras que en Santa Cruz de Tenerife cae y se sitúa en el 23,5%.

El empleo femenino en el Archipiélago aumentó en 9.400 trabajadoras. Esta subida ha

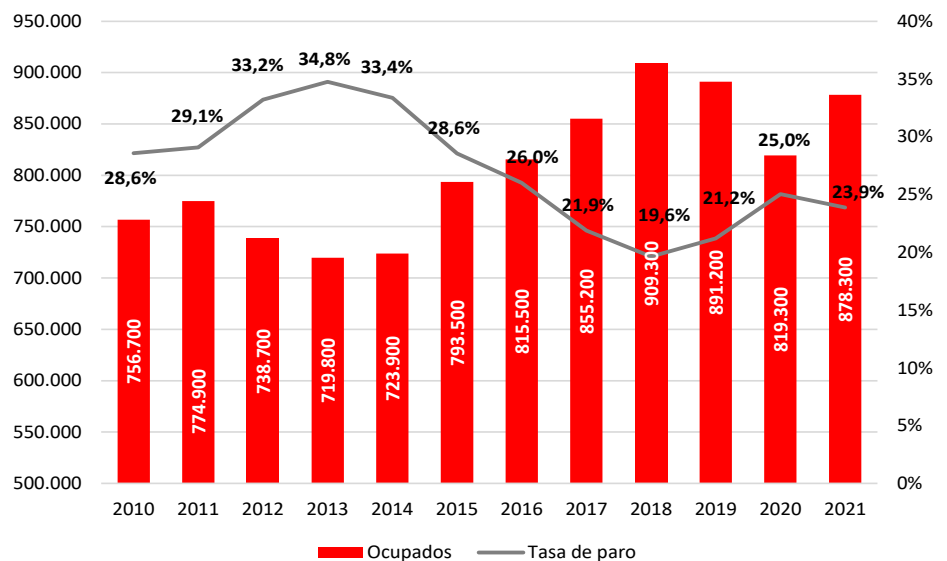
estado motivada, principalmente, por la registrada en Santa Cruz de Tenerife (3,1%), ya que en Las Palmas la ocupación femenina aumentó un 1,7%. Por su parte, el paro femenino canario aumentó en 6.500 mujeres en el trimestre y disminuyó en 2.300 en un año. La tasa de paro femenino se sitúa en las Islas en el 25,8%. Por provincias, en Santa Cruz de Tenerife es del 25,4%, inferior a la de Las Palmas (26,2%).

Atendiendo a los datos registrales, los 213.558 parados registrados al finalizar el mes de septiembre suponen un descenso 40.722 sobre los de septiembre del año 2020 (-16%) y la media mensual de trabajadores afiliados a la Seguridad Social se sitúa en septiembre en 797.488 personas, lo que supone un aumento de 25.405 afiliados respecto a septiembre de 2020, que se cuantifica en una tasa anual del 3,3%.

El empleo en las Islas crece un 7,2% en un año, situando el número de ocupados en 878.300 personas



Ocupados y tasa de paro en el tercer trimestre de cada año



Fuente: INE. Elaboración propia

PRECIOS



Canarias experimenta un incremento de precios en el mes de septiembre del 0,8% y el Índice General de Precios de Consumo se sitúa un 3,2% por encima del de hace un año. En el conjunto nacional también aumenta 0,8 puntos respecto a agosto y la tasa anual se sitúa en el 4%, lo que sitúa el diferencial de inflación anual entre el conjunto nacional y Canarias en 0,8 puntos.

La inflación subyacente (índice general sin alimentos no elaborados ni productos energéticos) aumenta mensualmente un 0,3% tanto en Canarias como a nivel nacional. La tasa anual en las Islas es del 0,9%, 2,3 puntos inferior al índice general canario y 0,1 puntos por debajo de la subyacente nacional.

A lo largo del trimestre los precios aumentaron un 0,6%, con "Vivienda, agua, electricidad, gas y otros combustibles" como grupo que registra el mayor incremento en el período (4,4%), seguido de "Transporte" (1,3%) y "Alimentos y bebidas no alcohólicas" (1,1%). "Comunicaciones" no registró variación y "Vestido y calzado" (-10,6%) y "Muebles, artículos del hogar y artículos para el mantenimiento corriente del hogar" registraron los únicos descensos.

El precio de "Alimentos y bebidas no alcohólicas" no registra variación en septiembre en el Archipiélago y disminuye un 0,1% en el conjunto nacional. En un año, el precio de los alimentos aumenta un 1,1% en Canarias y un 1,8% a nivel nacional. Por rúbricas, el producto que más se encarece mensualmente en las Islas es "Patatas y sus preparados" (2,4%), mientras que el que más se abarata es "Agua mineral, refrescos y zumos" (-3,1%).

En todas las regiones españolas aumentó el IPC en el mes de septiembre. La mayor subida (1,5%) se produjo en Melilla, seguida del 1% de Andalucía, Ceuta, Castilla y León y Castilla-La Mancha y la menor fue del 0,6% y se registró en Asturias, Cantabria, Murcia, Navarra y La Rioja. Atendiendo a la tasa interanual, también han subido los precios en todas las regiones. El mayor incremento fue del 4,8% y se registró en Castilla-La Mancha y Melilla, seguido del 4,6% de Galicia y del 4,5% de Castilla y León y Cantabria. Canarias ha registrado el menor crecimiento (3,2%), seguida de Ceuta y Madrid con el 3,6%.

El grupo especial "Carburantes y combustibles" aumenta en el mes un 1,3% en Canarias y también a nivel nacional.

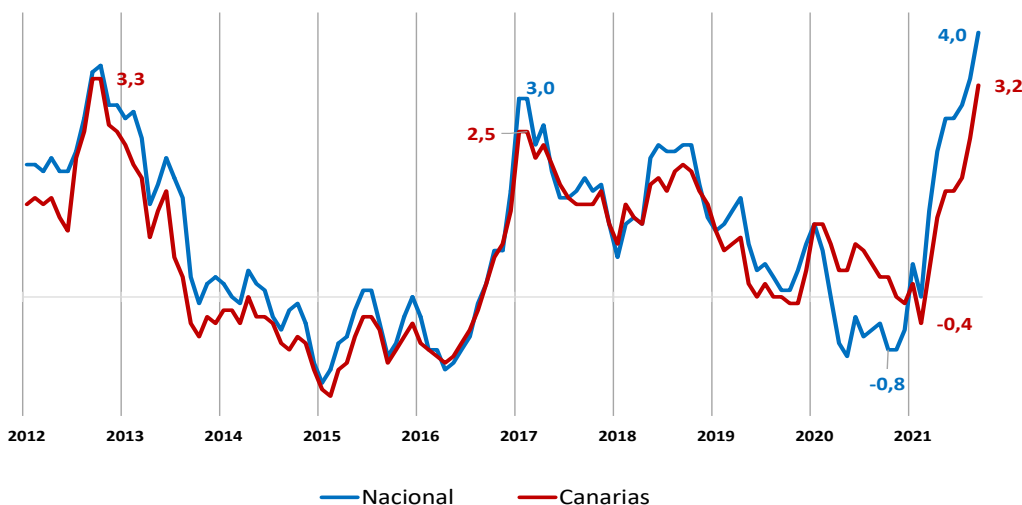
Por lo que se refiere a la tasa anual, sube en las Islas un 17,6% y un 21,2% a nivel nacional.

Los precios aumentan mensualmente un 0,7% en la provincia de Santa Cruz de Tenerife y un 0,9% en la de Las Palmas. Las tasas anuales muestran que Santa Cruz de Tenerife (3,5%) ha registrado un incremento 0,6 puntos superior al de Las Palmas (2,9%).

El Índice de Precios Industriales (IPRI) en Canarias muestra un importante ascenso durante el tercer trimestre, registrando una tasa de variación interanual de la media trimestral del 39,6%. La media nacional también aumenta y a una tasa muy inferior a la canaria (19%). Según el destino económico de los bienes el incremento del índice general fue motivado por la energía (77,5%), ya que el aumento del precio del resto de bienes fue muy inferior: 5,9% los bienes intermedios, 2,4% los bienes de equipo, 2,1% los bienes de consumo duradero y 0,3% los de consumo no duradero.

Continúa el avance de los precios industriales arrastrados por la energía

IPC - Tasa de variación anual



Fuente: INE. Elaboración propia

INDICADORES DE COYUNTURA DE CANARIAS

Indicadores	Fuente	Período	% de Variación interanual—Último dato (*)				% de Variación interanual acumulado (*)				% Var. interanual acumulado trimestre(*)	
			2020	2021	2020	2021	2020	2021	2020	2021		
I. ACTIVIDAD Y DEMANDA												
Matriculación de turismos	DGT	septiembre	-42,5%	(-12,1%)	19,6%	(-14,6%)	-46,9%	(-37,8%)	20,3%	(8,8%)	15,1%	(-23,9%)
Matriculación de camiones y furgonetas	DGT	septiembre	-31,6%	(11,2%)	-31,2%	(-30,5%)	-41,9%	(-30,5%)	14,1%	(20,3%)	-25,4%	(-24,1%)
Producción industrial	INE	septiembre	-7,5%	(-0,6%)	7,7%	(1,9%)	-11,4%	(-11,5%)	2,6%	(9,1%)	5,6%	(1,8%)
Superficie a construir	Fomento	agosto	-23,7%	(-6,2%)	-66,5%	(31,8%)	-21,1%	(-25,4%)	8,7%	(22,0%)	17,9%	(40,4%)
Viviendas visadas	Fomento	agosto	-17,9%	(4,8%)	-56,8%	(12,4%)	-28,4%	(-24,5%)	4,9%	(22,7%)	-6,1%	(25,0%)
Licitación oficial	SEOPAN	septiembre	109,7%	(-3,6%)	-2,8%	(87,3%)	-27,7%	(-33,3%)	17,4%	(80,8%)	13,5%	(114,9%)
Venta de cemento	Istac/BCE	septiembre	15,6%	(2,4%)	-1,8%	(4,4%)	-6,6%	(-11,4%)	9,9%	(11,9%)	-0,5%	(3,1%)
Índice de cifra de negocio del sector servicios	INE	septiembre	-33,0%	(-12,7%)	34,1%	(16,6%)	-29,5%	(-16,9%)	8,4%	(14,3%)	25,6%	(14,7%)
Índice de personal ocupado del sector servicios	INE	septiembre	-9,8%	(-5,3%)	1,9%	(3,0%)	-6,4%	(-4,1%)	-4,3%	(0,2%)	0,3%	(2,8%)
Índice de Comercio al por menor	INE	septiembre	-13,7%	(-2,2%)	5,2%	(0,0%)	-15,8%	(-8,2%)	0,8%	(4,5%)	1,9%	(0,0%)
Transporte marítimo de mercancías	Puertos E ^o	septiembre	-8,6%	(-7,1%)	0,9%	(3,9%)	-6,5%	(-10,8%)	6,0%	(5,8%)	3,3%	(8,3%)
Transporte aéreo de mercancías	Fomento	septiembre	-36,9%	(-23,0%)	62,5%	(28,1%)	-29,6%	(-27,7%)	12,7%	(27,4%)	33,3%	(34,2%)
Viajeros en hoteles	INE	septiembre	-73,1%	(-68,2%)	196,1%	(134,3%)	-63,4%	(-65,6%)	5,1%	(42,3%)	139,1%	(96,6%)
Pernotaciones en hoteles	INE	septiembre	-82,9%	(-78,1%)	325,3%	(212,1%)	-65,3%	(-70,8%)	-11,7%	(48,5%)	186,3%	(134,7%)
Gasto turístico total	INE	septiembre	-90,0%	(-90,0%)	587,9%	(422,6%)	-66,3%	(-75,9%)	-20,9%	(23,6%)	209,5%	(175,1%)
Gasto medio por turista	INE	septiembre	2,8%	(-22,1%)	4,2%	(26,8%)	-20,9%	(-30,4%)	38,2%	(43,4%)	7,8%	(19,3%)
Gasto medio diario por turista	INE	septiembre	-4,0%	(-29,6%)	9,0%	(29,0%)	-23,7%	(-34,2%)	25,1%	(30,8%)	11,0%	(19,8%)
Número de Hipotecas	INE	agosto	71,3%	(-3,9%)	-22,5%	(55,4%)	1,5%	(-7,3%)	-10,9%	(13,9%)	-23,9%	(37,8%)
Importe Hipotecas	INE	agosto	275,5%	(-1,4%)	-63,1%	(48,3%)	19,8%	(-3,7%)	-32,6%	(9,0%)	-70,2%	(23,5%)
Número de Hipotecas-viviendas	INE	agosto	55,1%	(-3,4%)	-10,5%	(66,9%)	-2,5%	(-8,8%)	-4,2%	(19,0%)	-0,3%	(49,9%)
Importe Hipotecas-viviendas	INE	agosto	90,1%	(1,0%)	-12,8%	(70,1%)	2,6%	(-1,1%)	2,9%	(20,5%)	-2,6%	(54,4%)
Empresas inscritas en Seguridad Social	MEYSS	septiembre	-5,2%	(-3,1%)	1,5%	(1,8%)	-5,9%	(-4,2%)	0,0%	(1,3%)	1,3%	(1,9%)
Sociedades mercantiles creadas (número)	INE	septiembre	17,2%	(14,0%)	-1,9%	(0,3%)	-26,5%	(-20,6%)	34,5%	(36,0%)	2,4%	(6,6%)
Sociedades mercantiles creadas (capital suscrito)	INE	septiembre	-75,3%	(11,5%)	-29,5%	(1,0%)	120,9%	(-19,1%)	-76,5%	(14,5%)	-5,2%	(10,5%)
Procedimientos concursales	INE	III Trim 21	0,0%	(1,6%)	70,7%	(16,3%)	-22,9%	(-21,7%)	169,2%	(71,8%)	70,7%	(16,3%)
Exportaciones totales	Datacomex	septiembre	-31,7%	(-0,7%)	34,6%	(21,9%)	-33,3%	(-13,1%)	-4,2%	(22,1%)	24,2%	(19,8%)
Importaciones totales	Datacomex	septiembre	-37,4%	(-10,0%)	8,1%	(24,2%)	-31,5%	(-17,4%)	3,8%	(21,9%)	5,5%	(25,1%)

II. PRECIOS Y SALARIOS

Precios de consumo (3)	INE	septiembre	0,3%	(-0,4%)	3,2%	(4,0%)	-0,8%	(-1,4%)	2,5%	(3,1%)	0,6%	(0,5%)
Precios industriales (3)	INE	septiembre	15,2%	(8,3%)	-5,7%	(-5,4%)	10,2%	(6,4%)	5,5%	(0,4%)	5,5%	(0,4%)
Precio de vivienda libre	Fomento	II TRIM 21	-2,2%	(-1,7%)	2,5%	(2,4%)	-0,4%	(-0,7%)	0,1%	(0,7%)	2,5%	(2,4%)
Precio de vivienda protegida	Fomento	II TRIM 21	-0,6%	(0,9%)	3,5%	(0,6%)	-0,9%	(0,7%)	2,5%	(0,6%)	3,5%	(0,6%)
Precio del suelo	Fomento	II TRIM 21	-26,3%	(-15,1%)	23,4%	(16,3%)	-8,7%	(-6,3%)	-3,6%	(-1,6%)	23,4%	(16,3%)
Coste laboral por trabajador y mes	INE	II TRIM 21	-20,8%	(-8,3%)	18,2%	(13,2%)	-10,9%	(-3,9%)	4,6%	(7,2%)	18,2%	(13,2%)
Coste salarial por trabajador y mes	INE	II TRIM 21	-23,0%	(-9,4%)	20,7%	(14,4%)	-12,6%	(-4,5%)	5,9%	(7,5%)	20,7%	(14,4%)

III. MERCADO DE TRABAJO

Población activa	INE	III TRIM 21	-3,3%	(-0,8%)	5,6%	(2,4%)	-3,3%	(-1,6%)	1,2%	(2,4%)	5,6%	(2,4%)
Población parada	INE	III TRIM 21	14,2%	(15,8%)	0,8%	(-8,2%)	-0,2%	(6,2%)	14,7%	(2,0%)	0,8%	(-8,2%)
Población ocupada	INE	III TRIM 21	-8,1%	(-3,5%)	7,2%	(4,5%)	-4,2%	(-2,8%)	-2,5%	(2,5%)	7,2%	(4,5%)
Ocupados en agricultura	INE	III TRIM 21	4,2%	(-2,0%)	9,9%	(4,2%)	9,6%	(-4,8%)	2,8%	(4,0%)	9,9%	(4,2%)
Ocupados en industria	INE	III TRIM 21	-11,5%	(-4,5%)	29,8%	(1,5%)	-5,1%	(-2,3%)	13,3%	(-0,8%)	29,8%	(1,5%)
Ocupados en construcción	INE	III TRIM 21	9,0%	(-1,6%)	6,0%	(3,5%)	1,4%	(-3,4%)	1,3%	(5,0%)	6,0%	(3,5%)
Ocupados en servicios	INE	III TRIM 21	-9,3%	(-3,5%)	6,0%	(5,1%)	-4,9%	(-2,8%)	-3,8%	(2,8%)	6,0%	(5,1%)
Afiliados totales a la S.S.	MEYSS	septiembre	-4,4%	(-2,0%)	3,2%	(3,2%)	-4,0%	(-2,4%)	0,0%	(2,3%)	2,4%	(3,7%)
Paro registrado	SEPE	septiembre	24,3%	(22,6%)	-16,0%	(-13,7%)	18,0%	(16,7%)	8,5%	(0,9%)	-8,8%	(-11,8%)
Tasa de paro (4)	INE	III TRIM 21	25,0%	(16,3%)	23,9%	(14,6%)	21,8%	(15,3%)	24,7%	(15,3%)	23,9%	(14,6%)
Tasa de empleo (5)	INE	III TRIM 21	42,6%	(48,4%)	45,4%	(50,5%)	44,6%	(48,4%)	43,2%	(49,5%)	45,4%	(50,5%)
Tasa de actividad (6)	INE	III TRIM 21	56,8%	(57,8%)	59,6%	(59,1%)	57,0%	(57,2%)	57,4%	(58,5%)	59,6%	(59,1%)

IV. PREVISIÓN

Indicador	Fuente	SITUACIÓN III trim 2021				EXPECTATIVAS IV trim 2021				ICEA	VARIACIÓN
		Favorable	Normal	Desfavorable	SALDO	Favorable	Normal	Desfavorable	SALDO		
Indicador de Confianza Empresarial Armonizado	ISTAC	23,6	46,8	29,6	-6,0	22,0	51,8	26,2	-4,2	123,7	10,1%
Industria	ISTAC	25,3	51,2	23,5	1,8	21,0	57,4	21,6	-0,6	131,2	5,2%
Construcción	ISTAC	18,8	57,1	24,1	-5,3	19,6	56,3	24,1	-4,5	142,3	1,2%
Comercio	ISTAC	23,6	37,9	38,5	-14,9	23,1	45,6	31,3	-8,2	122,6	11,5%
Transporte y Hostelería	ISTAC	34,2	31,0	34,8	-0,6	31,6	35,5	32,9	-1,3	116,7	25,3%
Otros servicios	ISTAC	17,6	56,8	25,6	-8,0	16,3	62,1	21,6	-5,3	119,9	9,1%

(*) Entre paréntesis datos nacionales. En la mayor parte de los indicadores se trabaja con datos provisionales.

(1) Promedio de: cartera de pedidos, tendencia de la producción y existencias de productos terminados con signo contrario. Saldos netos (diferencia entre el porcentaje de respuestas "aumentar" y "disminuir").

(2) Incremento sobre el mismo período del año anterior del saldo a final del trimestre indicado.

(3) La variación acumulada es el crecimiento sobre diciembre del año anterior.

(4) Dato en el período de referencia (parados en porcentaje de la población activa).

(5) Dato en el período de referencia (ocupados en porcentaje de la población de 16 y más años).

(6) Dato en el período de referencia (activos en porcentaje de la población de 16 y más años).